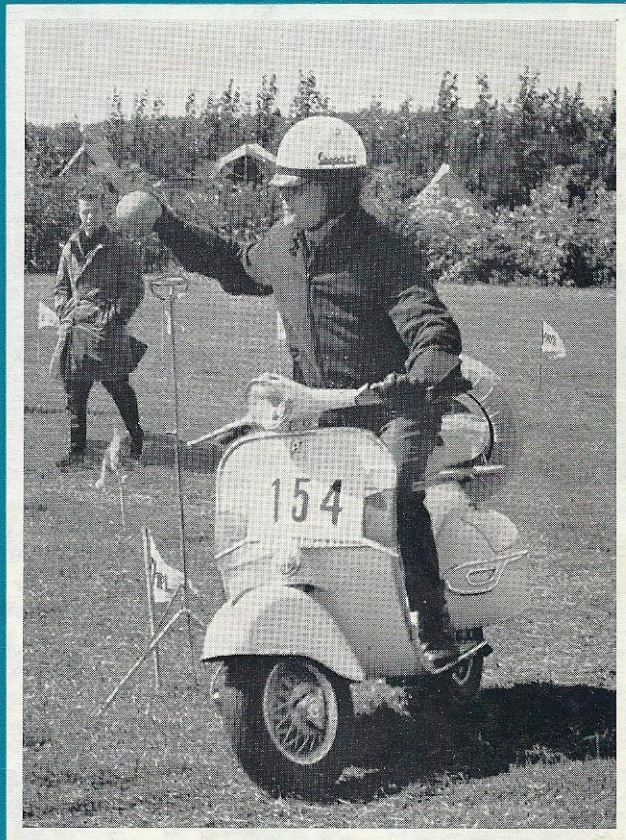




Nr. 6 Juni 1963 10. årg.

Vespa-

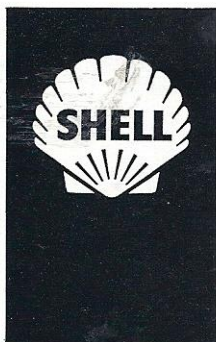
JOURNALEN



OFFICIELT ORGAN FOR VESPA KLUB DANMARK



Hør
min to-takter
går
som en drøm



Med Shell 2T brændstof er der ingen tvivl om blandingsforholdet. Shell 2T er det rigtige brændstof til Deres to-takter. De får den fulde effekt af motoren, som trækker veloplagt selv efter tusinder af kilometers kørsel. Shell 2T brændstof beskytter effektivt mod rust, hindrer koks-dannelser og giver en 100% korrekt smøring. Kører De knallert, scooter, motorcykel eller to-taktsbil, forlang altid Shell 2T.

SHELL 2T *ger motoren levende*

Førstehjælp ved færdselsulykker

Det angår Dem!

Med den stærke og hastigt voksende færdsel på vore veje følger også en stærkt forøget risiko for færdselsulykker.

Hensynsfuldhed og forsvarlig kørsel – gennemført under alle forhold – kan med sikkerhed ned-sætte risikoen meget betydeligt, men ikke udelukke den.

Det må alle trafikanter – specielt de motoriserede – have for øje, og alle bør medvirke til i videst muligt omfang at begrænse følgerne af færdselsulykker.

Således bør det være enhver motorkørende moralske pligt at skaffe sig så megen viden om elementær førstehjælp, at han som impliceret i eller som vidne til en færdselsulykke kan yde kvæstede den førstehjælp, der – rigtigt anvendt – i visse tilfælde kan være livreddende og i andre tilfælde lindre, begrænse og forebygge komplikationer.

Læs derfor denne vejledning omhyggeligt igen-nem. Gør det af og til. Lad også Deres pårørende gøre det.

Vejledningen er beregnet for trafikanter og om-fatter derfor i det væsentligste kun de områder af førstehjælpen, der er nødvendige som støtte for Dem, hvis De skal hjælpe et menneske, der er blevet offer for en færdselsulykke.

Besvar ro og omtanke.

Trafikulykker gør i reglen stærkt indtryk både på implicerede og tilskuere.

Et ulykkessted ser i reglen anderledes ud, end man eventuelt på forhånd har forestillet sig.

De skal søge at modvirke, at disse forhold for-virrer Dem og forringer Deres evne til at handle fornuftigt.

Søg derfor at bevare ro og omtanke.

Tilkaldelse af hjælp.

Tilkaldelse af hjælp (ambulance, læge, politi el. lign.) må ikke forsinke ydelsen af livsvigtig førstehjælp til hårdtkvæstede.

Er De eneste hjælpere på ulykkesstedet, må De blive hos den kvæstede, indtil forholdene mulig-gør tilkaldelse af hjælp.

Afmærkning af ulykkesstedet.

Sørg så vidt muligt for, at andre trafikanter ad-vares mod påkørsel af de på ulykkesstedet væren-de personer og motorkøretøjer m. m. Det er især vigtigt på uoverskuelige vejafsnit, på stærkt tra-fikerede veje, i mørke og i usigtbart vejr.

Advarsler bør gives i passende stor afstand fra ulykkesstedet.

Lad eventuelle tilskuere påtage sig denne op-gave, der senere vil blive overtaget af politiet.

Hvilke kvæstelser behøver førstehjælp på ulykkesstedet?

Kvæstede kan med henblik på ydelse af første-hjælp inddeles i 2 hovedgrupper:

- I. Lettere kvæstede.
- II. Hårdtkvæstede.

I. Lettere kvæstede: Hertil henregnes i alminde-lighed tilskadekomne, der

- er ved bevidsthed,
- ikke har stærkt blødende læsioner, og
- ikke viser tegn på chok,
- ved egen hjælp eller ved støtte – trods kvæ-stelserne – er i stand til at gå.

Denne gruppe af kvæstede har ikke påtrængen-de behov for hjælp på selve ulykkesstedet, men vil om fornødent med forhåndenværende transport-middel kunne transporteres til nærmestboende læ-ge eller nærmestliggende hospital.

Da denne vejledning kun omfatter den vigtigste del af førstehjælpen, nemlig den hastende og liv-reddende, er omtale af førstehjælpen til lettere kvæstede undladt. Disse er uden for fare, hvorfor det – efter forholdene – kan være tilstrækkeligt at tilkalde hjælp eller anlægge en mindre forbin-ding.

II. Hårdtkvæstede: Hertil henregnes:

- a. Bevidstløse kvæstede.
- b. Kvæstede med voldsomme blødninger.
- c. Kvæstede, der viser tegn på chok.
- d. Sådanne andre kvæstede, der som følge af kvæstelserne ikke formår at flytte sig fra ulykkesstedet.

De her nævnte grupper af hårdtkvæstede har alle behov for førstehjælp på ulykkesstedet.

Gør ikke fortræd.

Det er overordentligt vanskeligt på et ulykkes-sted med sikkerhed at afgøre, hvilke kvæstelser et menneske har pådraget sig, specielt hvis ved-kommende er bevidstløs.

Som lægmand kan man ikke stille nogen sikker diagnose. Det må i alle tilfælde overlades til læ-ger.

Hjælperen må ved ydelse af førstehjælp til be-vidstløse kvæstede også tage hensyn til even-tuelle ikke synlige kvæstelser.

Derfor bør der udvises særlig varsomhed, og **De må hele tiden have Dem for øje, at førstehjælp ikke må forvolde skade.**

Flyt ikke hårdtkvæstede.

Flytning af en hårdtkvæstet såvel som transport til hospitalet i almindelig personvogn el. lign. vogn, hvor den kvæstede ikke kan anbringes hen-sigtsmæssigt, vil kunne forværre den kvæstedes tilstand alvorligt.

Det bør derfor være en almindelig regel, at man lader hårdtkvæstede ligge på ulykkesstedet, idet man dog – efter forholdene – yder den nedenfor beskrevne førstehjælp.

Hvordan hjælper man?

a. Bevidstløse kvæstede:

Placering.

Drejer det sig om en bevidstløs kvæstet, må De aldrig anbringe den kvæstede på ryggen eller med hovedet højt, men sørg for, at han så vidt muligt anbringes i den på billedet angivne stilling, d v. s. i **sideleje** (eventuelt bugleje) og **med ho-vedet lavest.**



Ekspeditionssekretær A. C. Christensen ved Genofte Brandvæsen, forfatter til denne artikel om førstehjælp. - Artiklen er godkendt af førstehjælpskomiteen.

Herved forebygges, at blod og opkastning tilstopper luftvejene, og der sikres den kvæstede mulighed for at trække vejret.

Betragt billedet nøje. Prøv selv at bringe Dem i stillingen. Det er vigtigt, at De kender den.

Kunstigt åndedræt.

Sandsynligheden for anvendelse af kunstigt åndedræt til genoplivning af trafikofre er kun ringe, men bl. a. også af hensyn til de jævnligt forekommende kulilteulykker, forårsaget af automobilers udstødningsgas (f. eks. i garager), bør enhver bilist hurtigt og sikkert kunne iværksætte en af de her i landet anerkendte 2 metoder til genoplivning.

Kunstigt åndedræt anvendes til genoplivning af mennesker, hvis **vejtrækning er standset** som følge af kvælning, forgiftning eller anden åndedrætslammende årsag.

Man kan efter forholdene anvende enten »indblæsningsmetoden«, hvor genoplivningsforsøget udføres ved indblæsning af luft gennem den bevidstløses næse og ned i lungerne, eller »HN-metoden, hvor luftsiftet tilvejebringes ved gennem manuel påvirkning af brystkassen at skabe vekselvis overtryk og undertryk i brysthulen.

HN-metoden, der har været anvendt i en længere årrække, forudsættes bekendt, hvorfor man her skal nøjes med en kort beskrivelse af indblæs-

ningsmetoden, den såkaldte »mund til næse-metode«.

Mund til næse-metoden.

De anbringer den bevidstløse på ryggen og løser om fornødent flip eller andet strammende om halsen. Ved at lægge Deres ene hånd under hans isse og med den anden hånd at fatte under hans hage, så munden holdes lukket, bøjer De hans hoved stærkt bagover i nakkeleddet. Herved sker normalt en betydelig udvidelse af luftpassagen.

Denne udvidelse vil i visse tilfælde bevirke, at den bevidstløse begynder at trække vejret.

Hvis han ikke gør det, lukker De ved hjælp af tommelfingeren hans mund tæt i, tager en dyb indånding med helt åben mund, bøjer Dem over den bevidstløse, omslutter hans næse med deres vidt åbne mund og blæser kraftigt Deres udåndingsluft gennem hans næse og ned i lungerne.

De vil straks kunne se, at hans brystkasse hæver sig.

Når indblæsningen er fuldført, løfter De Deres hoved for – stadig med vidt åben mund – at foretage en ny dyb indånding. Samtidig hermed vil den bevidstløses brystkasse sænke sig og luft strømme ud gennem hans næse.

De foretager nu ca. 10 indblæsninger i hurtigt mulig rækkefølge, hvorefter tempoet nedsættes til 10-15 indblæsninger pr. minut, hvilket omtrent svarer til normal åndedrætsrytme.

Fortsæt hermed, indtil den bevidstløse atter trækker vejret, eller ambulancemandskab eller andre kyndige kommer til stede og overtager behandlingen.

Husk!

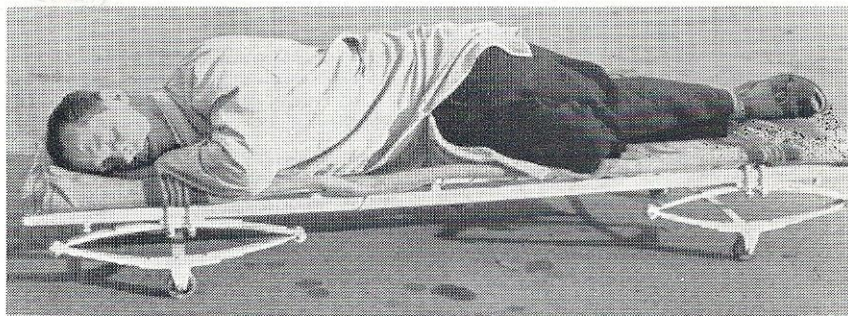
Kunstigt åndedræt må **ikke** gives til bevidstløse, der trækker vejret.

HN-metoden må **ikke** anvendes til bevidstløse med svære læsioner.

Indblæsningsmetoden må **ikke** anvendes, hvis der er mistanke om forgiftning med bladan eller lignende stoffer.

b. Forebyggelse af forblødning.

Lad Dem ikke skræmme af mindre blødninger fra hudafskrabninger og andre mindre, ydre læsioner. De er som regel uvæsentlige, selv om de ser drastiske ud. Et menneske kan i almindelighed tåle at miste meget blod, blot det ikke sker hurtigt.





**Man undgår rust, korrosion
og koksdannelse, når man kører
på den selvblendende**

**Esso 2-T
MOTOR OIL**

**Den rigtige olie i det
rigtige blandingsforhold**

Store blødninger bliver derimod hurtigt livsfarlige, specielt pulsåreblødninger, der er let kendelige, idet blodet sprøjter ud stødvis og med stor kraft. Ved læsioner af store kar sker blodtabet meget hurtigt, hvorfor omgående blodtransfusion er livsvigtigt.

Er de som hjælper så heldig at komme til stede, inden den kvæstede er forblødt, må De

- 1) lægge den kvæstede ned,
- 2) løfte det sårede sted højt, så blødningen formindskes,
- 3) – uanset infektionsfaren – med tommelfingeren eller med knyttet hånd trykke direkte ind i såret for ved sammentrykning af pulsåren at forsøge at standse blødningen,
- 4) hvis De har forbindsager til rådighed, søge – om muligt – at lægge en fast forbindelse om såret og helst således, at der i forbindingen anbringes en hård genstand, der trykker mod selve såret. Den faste forbindelse må ikke virke som det tidligere anvendte og nu forbudte knøbelpres, der standser blodcirkulationen, men skal reducere blødningen så meget, at blodtabet ikke er livsfarligt.

Det er af betydning for **selvhjælp** at kende til forebyggelse af forblødning.

c. Chok.

Enhver alvorligt kvæstet er udsat for **chok**, der populært kan betegnes som en livsfarlig tilstand, hvor blodomløbet er alvorligt svækket. Choktilstanden kan opstå kortere eller længere tid efter pådragelsen af læsionen. Choktilstanden kan – hvis den ikke behandles – medføre døden.

Forkert lejrning, smerter, kulde og hårdhændet behandling og transport fremmer udviklingen af chok hos kvæstede.

Chokpatienter er som regel grå-blege med kølig og let svedende hud. De er kortåndede, og pulsen er hurtig og svag. De kan være bevidstløse eller bevidste. Bevidste chokpatienter virker sløve og fraværende.

Forebyggelsen af chokets indtræden såvel som forsøg på at hindre dets videre udvikling sker ved, at De

- 1) anbringer den kvæstede med hovedet lavt,
- 2) lindrer hans smerter ved understøtning,
- 3) forhindrer afkøling ved hjælp af tildækning med tæpper o. lign.,
- 4) behandler den kvæstede varsomt og undgår unødigt transport.

Det er en af hjælperens vigtigste opgaver at søge at forebygge indtræden af chok.

d. Andre hårdtkvæstede.

Den førstehjælp, der ydes **bevidste** hårdtkvæstede, består i første række af beroligelse og lindring af smerter gennem hensigtsmæssig lejrning, løsning af strammende beklædningsgenstande og – når vejrforholdene o. lign. gør det ønskeligt – fornøden tildækning til forebyggelse af afkøling.

Disse primitive foranstaltninger er også medvirkende til at forebygge indtræden af chok, hvilken tilstand betyder en alvorlig forværrelse, og som bør søges modvirket tidligst muligt.

En sikker og besindig optræden, rolig vejledning, venlig og opmuntrende ord har psykisk gavnlig virkning på en kvæstet. En cigaret kan også virke beroligende.

Lindring af smerter.

For at lindre smerter kan det ofte være hensigtsmæssigt at ændre lidt på den stilling, den kvæstede ligger i, og støtte ham i den stilling, hvor han føler smerterne mindst. De må stadig rådføre Dem med ham for at forvisse Dem om, at det, De foretager Dem, har den tilsigtede virkning. Reglen om at lade hårdtkvæstede forblive på ulykkesstedet gælder stadig.

Placering af bevidste.

Bortset fra chokramte og kvæstede med kæbe- og kranielæsioner eller med andre læsioner, der indebærer fare for forekomst af blod og sekreter i mundhule og svælg, behøver **bevidste** hårdtkvæstede **ikke** at anbringes på siden med hovedet lavest.

Af hensyn til chokforebyggelse bør de dog ligge ned og i øvrigt lejres bedst muligt under hensyntagen til deres læsioner.

Ved **læsioner af brystkasse og lunger** vil den kvæstede ofte hoste **lyst** og skummende blod op. Er læsionen énsidig, må de anbringe den kvæstede liggende på den kvæstede side, for at han derved lettere kan trække vejret med den raske lunge.

Ved **indre læsioner af maveregionen** kan der forekomme opkastninger indeholdende **mørkt** blod. Ved sådanne og ved andre læsioner af underlivet vil smerterne ofte kunne lindres, hvis den kvæstede anbringes med optrukne knæ.

Ved **rygsøjlebrud** er der fare for læsioner af rygmarven. Derfor må den kvæstede **ikke drejes**, og kroppen **må ikke bøjes forover**. Det er særlig vigtigt, at enhver unødigt transport undgås. Findes den kvæstede liggende på maven, skal han forblive liggende i denne stilling.

Ved **brud på halshvirvelsøjlen** søges hovedet støttet, så halshvirvelsøjlen holdes helt i ro.

Forholdsreglerne over for brud gælder også ved formodninger om brud.

Ved **benbrud** må der ligeledes udvises særlig forsigtighed. Bevægelse af spidse og skarpe benpiber vil foruden at påføre den kvæstede smerter kunne medføre overskæringer eller beskadigelser af blodkar og nerver og bør undgås.

Undgå afkøling.

I fugtig og koldt vejr vil en tildækning med tæpper gavne den kvæstede, både øjeblikkeligt og på længere sigt, især hvis ventetiden er lang. Et tæppe under den kvæstede vil i særlig grad modvirke afkøling. Anbringelsen må ske med stor varsomhed.

Undgå infektion.

Haves forbindsager til rådighed, kan disse anvendes til nødtøftig forbindelse af åbne læsioner i kranium, brystkasse og underliv samt af andre større læsioner.

Nødforbindinger vil forhindre yderligere forurening af sårene. Trekantede tørklæder er særligt anvendelige til fastholdelse af de sterile gazestykker, der lægges direkte på sårene.

Nødforbindinger er ikke færdige forbindinger, – kun tildækninger.

Det anbefales enhver bilist at anskaffe en solid og tæt forbindstaske indeholdende:



Block Rib

er fremstillet
i Italien
specielt beregnet
til Vespa



GOOD YEAR

1 stor forbindspakke,
 1 mindre forbindspakke,
 2 trekantede tørklæder,
 1 stk. sterilt gaze,
 1 pakke sygevat,
 1 pakke hefteplaster – forskellige bredder –,
 1 saks,
 1 elastisk bind og
 4 sikkerhedsnåle.

Disse forbindssager vil i mange situationer kunne være til stor gavn, både for Dem selv og for andre.

Forbindstasken bør have sin bestemte plads i vognen, og indholdet suppleres og ordnes efter brug.

Når ambulancen kommer.

Forklar ambulancemandskabet, hvad De skønner er af vigtighed.

Ret Dem efter ambulancemandskabets (lægens) anvisninger og vær behjælpelig, hvis De anmodes derom.

Brug fornuften.

De her givne retningslinier for førstehjælp er vejledende og bør søges fulgt i så vid udstrækning som muligt. Særlige forhold, herunder ekstraordinære vejr- og trafiksituationer, kan nødvendiggøre afvigelser. De må da handle efter bedste skøn og udvise særlig varsomhed, og afvigelserne bør være mindst mulige og vare kortest muligt. Opstående problemer må klares med Deres sunde fornuft.

Vort forsidebillede viser denne gang Vespa Klub Københavns kasserer, Ole Jensen, på gymkhanabanen i færd med at skifte bold. Anledningen til at vise Ole Jensen denne forsideære: Han var den først anmeldte deltager i vort internationale Vespa-Camping-Bøgehøj 1963.



Hver dag
VESPA
 demonstration
 Bedste vilkår
 Ingen veksler

Frederiksberg Motor Co.
 aut. VESPA forhandler

Vodroffsvej 2, ved Kinopalæet
 Telefon Hilda 2050

Fredag åbent til kl. 20

SERVICE VÆRKSTED STENOSGADE 5
 TOLF. VE 8790

Maggie søger olie i Danmark

Nu skal det altså være alvor. Til trods for mange års forgæves boringer efter olie i Danmarks undergrund har man alligevel ikke opgivet håbet. Det nydannede »Dansk Undergrunds Consortium« har tværtimod intensiveret undersøgelserne og har taget det nyeste tekniske udstyr i anvendelse, idet man på en flyvemaskine, en Aero Commander, har monteret et magnetometer, som man har kaldt MAGGIE. Det var en ung GULF geofysiker, som i 1940 fik ideen til dette luftbårne magnetometer, som over den ganske verden sider har været en uvurderlig hjælper for oliesøgere.

Det største problem for oliesøgerne har altid været at opnå en så stor sikkerhed i deres forundersøgelser, at man undgår alt for mange forgæves boringer.

Det er forståeligt, at konstruktionen af Maggie er blevet mødt med stor begejstring, selv om hverken Maggie – eller noget andet instrument – kan påvise olieforekomster. Det følsomme og meget nyttige instrument, der for den danske undersøgelses vedkommende er placeret i halen af flyvemaskinen, måler med minutnøjagtighed afvigelserne i jordens magnetisme. Strukturen af de underjordiske klipper, hvor olieforekomster normalt findes, kan på grundlag heraf kortlægges. Ud af disse oplysninger kan geofysikerne læse, hvor der er sandsynlighed for oliesamlinger, eller – hvad der er lige så

ARNE FOG

TAG TELEFONEN:

Om dagen: EVA 3701 -
 3709 - 3580

Om aftenen: GE 3574
 og 305462

AUT. VESPA FORH.

ENGHAVEVEJ 76

vigtig – hvor disse muligvis ikke kan forekomme. Man kan derfor ret hurtigt bestemme, i hvilke områder det kan betale sig at foretage yderligere undersøgelser og eventuelle borer.

Med sit karakteristiske, langstrakte udseende er Maggie-flyvemaskinen efterhånden blevet et fænomen i de områder af Danmark, hvor undersøgelserne foregår. Der opereres i øjeblikket ud fra Aalborg, og maskinen flyver frem og tilbage i en fast højde og efter forudlagte linier. Flyvelinierne er indbyrdes parallelle med en halv til godt halvanden kilometers afstand imellem.

De indsamlede oplysninger bliver indtegnet på kort, og såfremt man til sin tid mener, at der er visse egne i Danmark, hvor der findes geologiske forudsætninger for olie-samlinger, vil der her blive foretaget gravimeter- og seismografundersøgelser og derefter muligvis prøveboringer.

Generalforsamling i V. K. Odense

Odense Vespa klub har den 17. april afholdt generalforsamling under stor tilslutning. Knud Larsen, Max Hansen og Arne Rasmussen, der var på valg, blev alle genvalgt. Bestyrelsen konstituerede sig med Gert Justesen, Vestergade 80³, Odense som formand, næstformand Knud Larsen, kasserer Poul Nielsen, Snorresvej 3, sekretær Arne Rasmussen samt Max Hansen.

Autoriseret værksted

Autoriseret forhandler

Skal De handle fordelagtigt - - så
SØBORG SCOOTER SERVICE
 Søborg Hovedgade 163 - SØ 3012
 VÆRKSTED: Niels Bohrs Allé 3,
 SØBORG - TELEFON 69 12 17



TALER MAN **VESPA**

Og vi gør det nemt for Dem at få en VESPA.
 Udbetaling fra kr. 730,-. - Små mdl. afdrag.
 Fradragsberettigede renter. - Ingen vekslers.

TELEFON TA 6893
 FREDERIKSSUNDSVEJ 82

JENA MOTOR

SE DE NY 1963 VESPA HOS OS

SE DE NY 1963 VESPA HOS OS

CHAMPION
*tændrøret, der er
 konstrueret
 til scootere*




ingen sod-
 aflejring
 l-æ-n-g-e-r-e
 tændrørsløvetid
 lettere
 montering

CHAMPION

- verdens mest solgte

N. J. STRANDBERG & Sønner

Autoriseret
forhandler



Autoriseret
værksted

Lad den gamle efferse inden
ferieturen, og trænger De til en
ny, har vi de sidste modeller,
strålende elegante.

TAL MED OS OM VESPA

P. Bangsvej 76
GO 2915



Godthåbsvej 109A
GO 2991



VELLØV VESPA

Autoriseret forhandler og reparatør. Nye
VESPA-modeller i skønne farver. Stort
udvalg i tilbehør. — Gode betalingsbet.



FORRETNING
SANKELMARKSG. 11
TELEFON 2 52 51

VÆRKSTED
FRYDENDALSVEJ 7
TELEFON 3 87 37

AALBORG

½ DANSK SHELL 50 ÅR

Den 8. maj var det 50 år siden, Shell begyndte sin aktivitet i Danmark under det lidt uhandlelige navn Dansk Engelsk Benzin & Petroleum Aktieselskab, der som bekendt i dag er A/S Dansk Shell. Men selv optimister havde vel næppe forestillet sig, at det lille selskab, der startede med en aktiekapital på 500.000 kr., hvoraf dog kun kr. 50.000 var indbetalt, i løbet af de halvtreds år skulle komme op på en årlig omsætning på ½ milliard kroner. Det hænger nøje sammen med den enorme stigning i den motoriserede trafik, som de fem årtier har været vidne til, for mens der allerede i mange år havde været selskaber, der solgte petroleum til belysning i Danmark, så koncentrerede Shell sig tidligt om at forsyne bilerne med brændstof, og da trafikflyvning i begyndelsen af trediverne begyndte det store opsving, var Shell først med at oprette fast brændstofs-service for de i starten ikke særlig talrige passagerflyvemaskiner, og både herhjemme og ude i verden er Shell den største forhandler af flyvebrændstof.

Men olieforretning er i dag både andet og mere end salg af motorbrændstoffer og smøremidler, selv om disse produkter stadig er rygraden i omsætningen. Således er landets foreløbigt nyeste og mest moderne motorvej, Fugleflugtslinien over Lolland, belagt med 210.000 tons asfaltbelægning, og de 12.000 tons ren asfalt, der indgår i vejen, er leveret af Shell.

Ved jubilæet står selskabet midt i en vældig udvikling. I Jylland ved Fredericia påbegyndes til efteråret byggeriet af et raffinaderi med en årlig kapacitet på 2 mill. tons råolie, og i Sønderjylland er Shell-folk i færd med en række seismografiske undersøgelser for at finde de bedste steder at bore efter olie i samarbejde med koncessionsindehaveren A. P. Møller og Gulf Oil.

På denne baggrund er det forståeligt, at selskabet i et særnummer af husorganet »Shell Spejlet« mere koncentrerer sig om fremtiden end om fortiden, selv om også

denne er berørt i en billedkavalkade med morsomme glimt fra de 50 år. Man har ladet en række kendte personligheder behandle nogle af de felter, hvorpå selskabets aktivitet har eller vil komme til at øve indflydelse. Kaptajn John Foltmann lægger ud med en beretning om, hvor upålidelige de første militærflyvemaskiner i 1917/18 var, en dengang gængs motor gik således kun 1 time og 36 minutter mellem hvert ufrivilligt motorstop, hvilket overført til passagertrafik ville betyde, at maskinen København-Rom skulle nøddlande 3-4 gange hver vej - der er altså sket visse fremskridt.

For at fejre begivenheden på behørig måde afholdt Dansk Shell i LORRY i København en stor jubilæumsfest hvortil var indbudt medarbejdere fra hele landet. Der var sørget for særtog fra Århus til København. I toget samledes efterhånden alle provinsboerne. I toget var bl. a. indsat en dansevogn. I København havde firmaet sørget for, at 400 hotelværelser stod klar til at modtage de mange gæster.



Vort billede viser en af SHELLs første »Tankbiler« uden for Nørre Voldgade 2, København, hvor Shell havde sit beskedne hovedkontor i de første år.



57 private firmaer og institutioner har ydet tilskud til plakaten, der har sloganet: »Pas på de små«. På plakaten ser man et fotografi af en barnehånd, der hviler trygt i en voksens hånd. Det er det fotografi, som vandt førstepræmien i den konkurrence, de nordiske færdselsikkerhedsorganisationer udskrev blandt pressefotograferne i Norden om det bedste billede af børn i trafikken. Vinderen i denne konkurrence var Arild Kristoffersen, Oslo.



Nu har sommerlandet åbnet sig for en solbængende befolkning. Lad os håbe på mange solskinsdage - - sammen med VESPA.

Statsbanernes nye tredækker søsat

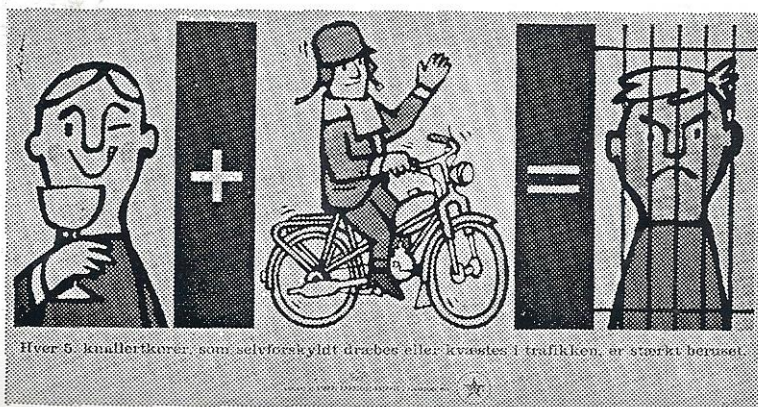
Tirsdag den 9. maj blev en mærkedag i Helsingør Skibsværfts historie. En tusindtalig skare af tilskuere overværede søsætningen af Statsbanernes nye tredækker, mens skibsværfters orkester spillede. Fra flagmaster og fra skib vajede flagene for en frisk brise, mens solen gavmildt sendte sine stråler ned over glade arbejdere, travle funktionærer og en kreds af særligt indbudte med arveprinsesse Caroline-Mathilde og skibsværftets administrerende direktør H. C. Steffensen i spidsen.

Arveprinsessen knuste champagneflasken mod skibets skrog og gav det navnet »Arveprins Knud«. Majestætisk gled den store tredækker i vandet ledsaget af hurroråb fra bedding og kaj. Sideløbende med bygning af færgen har man arbejdet på færdiggørelsen af to nye færgelejer i henholdsvis Knudshoved og Halskov. Det var oprindeligt meningen, at færgen skulle have været klar til brug allerede i juni måned, men den meget hårde vinter har sinket byggeriet, så man må regne med en måneds forsinkelse eller mere, inden færgen kan tages i brug.

Statsbanernes igangværende todækkere, tre stykker ialt, kan hver tage 200 biler. Den nye tredækker kan tage 400 biler pr. tur og vil således kunne bidrage væsentlig til aflastning af sommerens forventede store strøm af motorkørende.

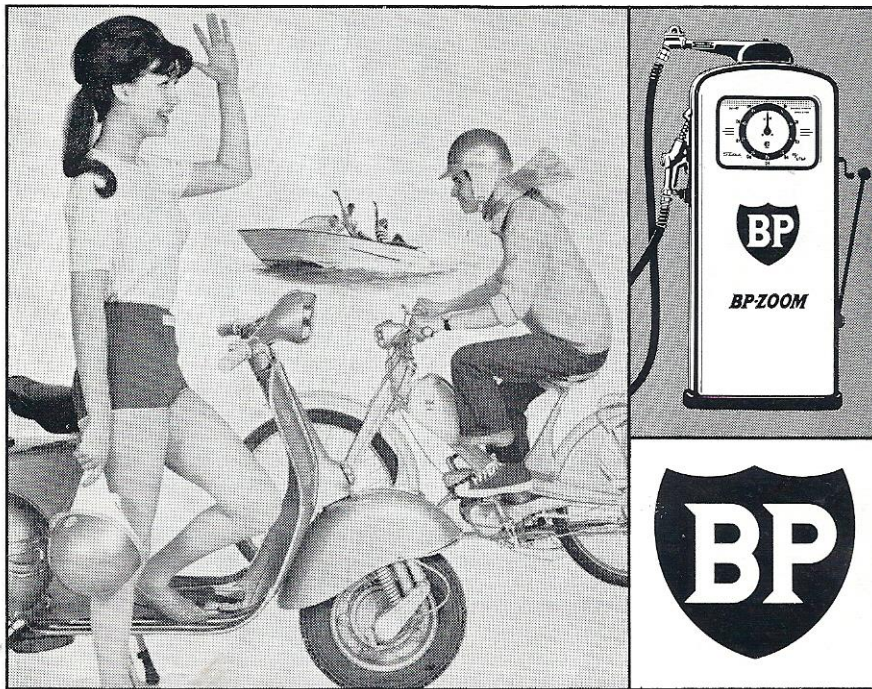
Den nye færge er 130 meter lang og 17,7 meter bred og er verdens største bilfærge. Der er plads til 1500 passagerer, og i de moderne cafeteriaer er der alene 500 siddepladser.

Den nye færge er 130 meter lang og 17,7 meter bred og er verdens største bilfærge. Der er plads til 1500 passagerer, og i de moderne cafeteriaer er der alene 500 siddepladser.



En 2-takts-motor holdes ren og spillevende med

BP-ZOOM



Kører De 2-takter, så kan De være rolig for, at den har-det-allerbedst, når De kører på BP-ZOOM - den ideelle benzin/olie blanding!

Dette specialbrændstof, bestående af BENZIN og ENERGOL 2-takt-OLIE, gi'r en enestående »motorhygiejne« ... ingen tilkoksning af stempler og tændrør - en sund og ren motor, som altid yder sit bedste! - BP-ZOOM fås færdigblandet til Dem fra den specielle BP-ZOOM stander.





Originalt
Vespa
tilbehør

**Brug kun
originale Vespa
reservedele
og tilbehør...**

- med garanti for kvalitet

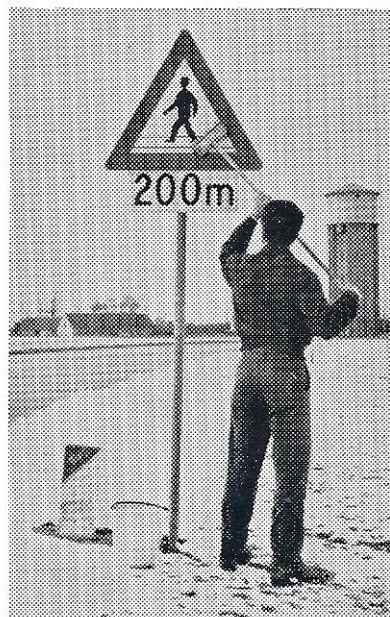
Smukt jubilæumsskrift

I anledning af Dansk Shell's 50 års jubilæum har selskabet udsendt et meget smukt jubilæumsskrift under redaktion af F. Breitenstein. Skriftet fremtræder som et gedigent og kunstnerisk smukt stykke arbejde med mange tegninger og farvefoto. Det er trykt i offset og indledes med en hilsen fra selskabets nuværende direktør H. M. C. van Oosterzee. Der er endvidere interessante bidrag af journalist Knud Poulsen, redaktør Lise Nørgaard, redaktør Mogens Damkier, direktør Carl Andersen, NESAs, og kaptajn John Foltmann.



Kegleturneringen i Odense

Lige til den sidste kugle var der spænding om resultatet af den kegleturnering, som Vespa Klub Odense har afholdt i vinterhalvåret, og som har givet mange medlemmer nogle fornøjelige aftener. Nu er turneringen slut. Den sidste aften måtte Kurt S. Larsen og Arne Rasmussen have omkamp. I det samlede resultat for hele turneringen vandt blandt damerne Birthe Moeslund. Blandt herrerne vandt Kurt S. Larsen. Begge fik i præmie overrakt en smuk sølvplade til minde om keglestylen.



Der sker stadig fremskridt – også med hensyn til refleks-skilte, og den store, gode nyhed er, at amterne og kommunerne nu selv kan foretage små-reparationer af tekster og symboler på tavlerne. Det sker efter et nemt og billigt system, som den danske Mining and Manufacturing AIS for tiden introducerer for alle interesserede.

Vort billede viser en vejarbejder rense et skilt forinden det skal repareres med refleks-bånd.



VI HAR TIL DEM
ny Vespa-brochure 1963 med alle oplysninger
om tekniske detaljer, farver og modeller
ÅRHUS SCOOTER
v/ E. Skaaning · Studsgade 31 · Telf. 2 21 48



VESPA-AKTIVITET

Under redaktion af Ella M. Larsen



VESPA KLUB AABENRAA

1., 2. og 3. juni: Internationalt Vespa-stævne.
Lørdag den 8. juni skal vi på tur til Kollund for at sejle en tur. Reservér denne aften, det bliver en fin tur. Angående mødetid: se opslagskassen.
Onsdag den 12. juni: Aftentur til Damende ved Haderslev.
Søndag den 16. juni afholdes pålidelighedsløb. Start kl. 10,00 prc. Som 1. præmie er udsat en flot pokal.
Onsdag den 19. juni: Gymkhanatræning forhåbentlig på en ny bane.
Onsdag den 26. juni: Tur til Bylderup Bov, hvor vi vil se at finde bowlingbanen.
Alle ture udgår fra Markedspladsen kl. 19,30, hvor intet andet er anført.

VESPA KLUB AALBORG

Onsdag den 5. juni kl. 15,00: Grundlovsdag, tur til Hornumseerne. Aftensmad medbringes.
Torsdag den 13. juni kl. 19,15: Aftentur til Øland, hvor vi tager en svingom på kroen. Turen foregår i biler. Tilmeldelse hos formanden, telefon 2 05 49.
Torsdag den 20. juni kl. 19,15: Aftentur til Nørholm Enge. Thermo medbringes.
Torsdag den 27. juni kl. 19,15: Aftentur til Bisnap med thermokaffe.

VESPA KLUB ÅRHUS

1., 2. og 3. juni: Internationalt Vespa-stævne i Middelfart. Samlet afgang fra rådhusrampen kl. 15,30 lørdag.
Onsdag den 5. juni, grundlovsfest kl. 14,00: Eftermiddagsstur ud i det blå med thermokaffen. Turløder: Anna Leth.
Tirsdag den 11. juni kl. 19,30: OR-lære med cvt. diskussion på Motel »La Tour«. Leder: John Krarup.
Lørdag den 15. juni kl. 19,30: På'en igen, sommerfest på Akrogen, hvor vi gerne skulle have en glad aften. Tilmelding kan ske på tlf. 2 02 20 eller til formanden, John Krarup, Kastanievej 30, Århus C. Sidste frist 8. juni. Nærmere oplysninger hos bestyrelsen.
Onsdag den 19. juni kl. 19,30: Vi gentager succes'erne fra de forrige år og tager til Skæring

strandkro, hvor vi får en lille svingom. Turløder: Lennart Gustavsen.
Lørdag den 22. juni: Week-end tur. Horsens har inviteret os til et kombineret OR-løb og gymkhanastævne samt besøg på Hede Nielsens fabrikker om lørdagen. Mød op og lad os vise, hvad vi duer til. Afg. lørdag kl. 14,30. Turløder: Anna Leth.
Husk medlemskonkurrencen!

VESPA KLUB GRINDSTED

1., 2. og 3. juni afgang lørdag kl. 14,30 fra Birketorvet til Pinsstævne i Middelfart. Husk teltudstyr m. m.
Onsdag den 12. juni kl. 19,00: Gymkhanatræning ved Kvie sø.
Lørdag den 22. juni kl. 14,30: Henning har lavet et OR-løb.
Onsdag den 26. juni kl. 19,00: Børge har arrangeret en tur.
Turene starter fra Birketorvet.

VESPA KLUB HADERSLEV

Se program i klubkassen.

VESPA KLUB HILLERØD

Lørdag den 8. juni kl. 14,45 prc.: Week-end tur til Andres i Kikhavn. Teltudstyr, sovepose, madpakke til lørdag samt en dåse »Beuf Stroganoff + kartofler« til søndag medbringes.
Torsdag den 13. juni kl. 19,00: Tur med lille Morgens.
Torsdag den 20. juni kl. 19,00: Per finder ud af noget skægt – håber vi da!
Søndag den 23. juni kl. 19,00: Sct. Hansaften nyder vi i »Højrehuset«.
Torsdag den 27. juni kl. 19,00: Tage er turløder. Alle ture udgår fra Annaborg.

VESPA KLUB HJØRRING

Søndag den 9. juni kl. 13,30: Bøgeskovstur til Sæby skov. Thermo medbringes.
Onsdag den 12. juni: Reservér denne aften til vor årlige fødselsdagsfest. Nærmere program tilsendes.
Torsdag den 20. juni kl. 19,00: Vi spiller minigolf i Løkken.
Lørdag den 22. juni kl. 14,00: Week-end-tur med campingudstyr til Lagunen ved Hou/Hals. Tilmelding senest torsdag den 20 juni til Bent Pedersen, tlf. 2563.
Onsdag den 26. juni kl. 19,00: Sommerhustur hos Erik Lund Jensen. Tag badetøjet med. Kaffe kr. 1,00.
Alle ture udgår fra værkstedet – vi kører præcist og med styrthjelm!

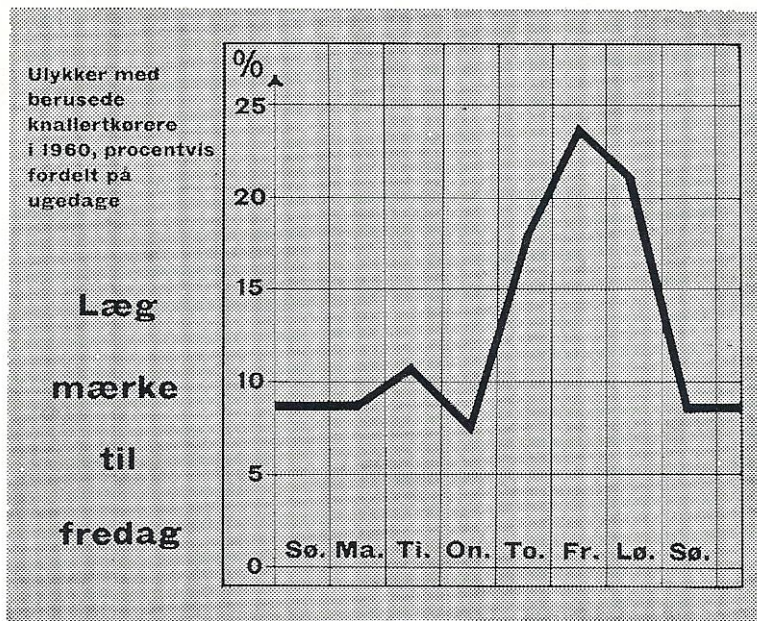
VESPA KLUB HOLBÆK

Lørdag den 15. juni kl. 16,00: Tur til København, hvor vi skal se et godt stykke i en eller anden biograf. Madpakke medbringes.
Søndag den 30. juni kl. 14,00: Tur ud i det blå, vi finder et sted at drikke kaffe.
Alle ture udgår fra BP-torvet – husk styrthjelm og godt humør. Andre arrangementer gives der skriftlig besked om til medlemmerne.

VESPA KLUB HOLSTEBRO

Torsdag den 6. juni kl. 19,00: Vi mødes på flyvepladsen for at drøfte det i pinsen afholdte gymkhana i Middelfart. Kaffe på campingpladsen.
Torsdag den 13. juni kl. 19,00: Peder har støvet sit kort af og tager os med på en aftentur. Kaffe på et hyggeligt sted. Bagsædepassagerer er altid velkomne på vore ture.
Torsdag den 20. juni kl. 19,00: Det er damernes tur til at bestemme, hvor turen går hen!

EN ARTIKEL I TILKNYTNING TIL DEN HER
VISTE KURVE KAN DE FINDE I VESPA-JOUR-
NALEN MAJ - SIDE 12



Søndag den 23. juni kl. 10,00: Vi mødes på flyvepladsen til en rask omgang gymkhana som træning til vort klubmesterskab.

Torsdag den 27. juni kl. 19,00: En lille kvik aftentur ud i det blå med thermokaffen. Vi skal sludre om årets første week-end tur.

Lørdag den 29. juni kl. 14,00 fra Vespa-forhandler Henrik Pedersen: Vi skal på week-end tur med campingudstyr. Hvis nogle mangler telt, sludrer vi sammen om det. Alle møder op, det bliver en fin tur med hemmeligt mål!

Alle ture udgår fra Vespa-forhandler Henrik Pedersen, Bisgaardsgade. Husk styrthjelm og klubbanner.

Der er indført bødekaske for dem, som glemmer at køre med klubbanner. Taksten er 2 kr. pr. gang! I bestemmer selv, hvor mange penge, der skal i kassen!

VESPA KLUB HORSENS

Onsdag den 5. juni kl. 14,00: Kurt fører an ud i blå med thermokaffe og aftensmad.

Torsdag den 6. juni kl. 19,30: OR-lære på La Vista.

Lørdag den 15. juni kl. 14,00: Gymkhanatræning på dyrskuepladsen. Tag pigen og thermokaffen med.

Søndag den 18. juni kl. 13,30: Torben arrangerer tur, vi andre møder talrigt op og tager thermokaffe med.

Torsdag den 20. juni kl. 19,00: Gymkhanatræning på dyrskuepladsen.

Lørdag den 22. juni: Stort week-end stævne med bl. a. besøg på fjernsynsfabrikken Arena, OR-løb og gymkhanakonkurrence. Deltagelse fra Odense, Århus, Haderslev, Vejle og Horsens.

Nærmere oplysninger om stævnet og tilmeldelse kan findes på opslagstavlen i Cykelbørsen på Nørretorv eller ved henvendelse til formanden: Jørgen Sørensen, Marius Holstsgade 2, st. mellem kl. 17 og 18.

VESPA — den skønne, formfuldendte og driftsikre scooter — bringer Dem ud i naturen, giver fritiden større værdi og tilfredsstillende netop Deres behov for et praktisk og godt motorkøretøj.

Prøv den allerede i dag hos:

HENRIK PEDERSEN
aut. værksted — aut. forhandler
SPECIEL OPRETTERSTAND FOR VESPA
Bisgaardsgade 12 — Telf. 1620
HOLSTEBRO

VESPA KLUB KOLDING

1., 2. og 3. juni: Pinsestævne i Middelfart.
Onsdag den 5. juni kl. 19,00: Aftentur med Preben.
Kaffe på et hyggeligt sted.
Lørdag den 8. juni kl. 14,30: Gymkhana ved Vonsild Camping.
Søndag den 9. juni kl. 14,00: Eftermiddagstur til Vingsted og Jelling. Thermokaffe og brød medbringes.
Lørdag den 15. juni kl. 14,30: Gymkhana ved Vonsild Camping.
Søndag den 16. juni kl. 14,00: Søndagstur med Anders. Thermokaffe og brød medbringes. Hjemme ved spisetid.
Lørdag den 22. juni: Week-end tur til Horsens, se program her. Klubben sørger for telte, resten medbringer I selv. Til denne vor første, men ikke sidste week-end tur, møder I op alle mand, vi skal nok få en hyggelig tur ud af det.
Lørdag den 29. juni: Week-end tur til Kiel. I øvrigt som anført under den 22.
Alle ture udgår fra Sdr. Torv.

VESPA KLUB KØBENHAVN

1., 2. og 3. juni afholder Vespa Klub Danmark pinsestævne i de smukke omgivelser omkring Middelfart.
Tirsdag den 11. juni kl. 19,00: Gymkhanatræning. Vi mødes i Århusgade v/ Frihavnen, og selv om interessen er stor, ser vi gerne nye og gamle medlemmer.
Lørdag/søndag den 15. og 16. juni: CAMPING-RALLY. Lørdag kl. 15,00 mødes vi på Damhus-torvet, og kører til Birkely campingplads, Regnemark pr. Borup. Søndag kl. 8,00 første start i rally'et. Vespa skal være i tip-top stand, i modsat fald vil start blive nægtet. Undersøg styretøj, bremses, lygter, dækmønster! Kort: NATO kort nr. 1513, København 1 : 100.000. Fuld forplejning skal medbringes samt gyldigt lejrpass. Startpenge for rally er kun kr. 5,00 pr. scooter. Styrthjelm obligatorisk for såvel fører som passager.
Søndag uddeles præmier. Tilmelding skal være formanden i hænde senest mandag den 10. juni pr. tlf. (01) 35 04 65. Andre klubber er velkomne.
Tirsdag den 25. juni kl. 19,00: Gymkhanatræning samme sted som sidst.
Torsdag den 27. juni mødes vi på det gl. Grøntorv for at køre ud til Minigolf. Vi agter at lave en sommerturnering, og der vil ved slutningen af denne blive uddelt præmier til bedste dame og herre. Husk bagsædepassageren.
Lørdag den 29. juni: Husk Kielerstævnet. Tilmelding til Ole Jensen på tlf. 86 34 19 inden den 11. d. m.

VESPA KLUB KØGE

Onsdag den 5. juni kl. 19,30: Aftentur ud i det blå med formanden Kaj Larsen.
Torsdag den 13. juni kl. 19,30: Aftentur med Palle til?
Søndag den 16. juni kl. 13,30: Kortlæsningsøvelse. Klubben har kort, blyanter og linealer til låns for medlemmerne - så det er bare at møde op!
Torsdag den 27. juni kl. 19,30: Syvsovertur med Pia. Hjemme igen?
Alle ture starter fra Vallø ny campingplads - mød i god tid, vi kører præcist.

VESPA KLUB NAKSKOV

1., 2. og 3. juni: International Vespa Camping ved Lillebæltsbroen. Afgang med »Langlandsbælt« kl. 15,00. Vi mødes ved færgelejet. Husk drikkekrus og spisebestik.
Søndag den 16. juni kl. 10,00: Mogens står som turleder for en heldagstur. Vikingerne tager badetøj med. Stor madpakke og thermo medbringes.

Torsdag den 20. juni kl. 19,00: Aftentur til Vindholme strand. Travetur på diget. Husk badetøj.
Lørdag den 29. juni: Week-end camping tur til Masnedø. Husk lejrpass. Tilmelding skal ske til formanden senest 3 dage før. Også her husker vi badetøj.

VESPA KLUB NYKØBING F.

Mandag den 3. juni kl. 10,00: For dem, der ikke er til pinsestævne, er der tur til Agersø. Mad og thermo med til hele dagen.
Torsdag den 13. juni kl. 19,30: Kortlæsningsøvelse.
Søndag den 16. juni kl. 9,45: Tur til Vindinge naturpark. Mad og thermo til hele dagen medbringes.
Søndag den 23. juni kl. 19,30: Vi skal ud at se på Sct. Hansbål.
Alle ture udgår fra Auto-Compagniets gård.

VESPA KLUB NÆSTVED

1., 2. og 3. juni: International Vespa Camping ved Lillebæltsbroen.
Torsdag den 13. juni kl. 19,00 skal vi til Lov i stedet for turen, som blev aflyst i sidste måned. Samme program.
Torsdag den 20. juni kl. 19,00: Aftentur med Svend til egnen omkring Tyrstrup-Bavelse søerne. Aftenkaffe i »Kjellerødhus«.
Lørdag den 29. juni: Kielerstævnet, vi taler om afgangstid på en af vore tidligere ture.

VESPA KLUB ODENSE

Gymkhanatræning hver mandag kl. 18,00 på den gl. dyrskueplads.
1. 2. og 3. juni kl. 15,00, lørdag: Afgang til pinsestævne ved Lillebæltsbroen.
Torsdag den 6. juni kl. 19,00: På tur med Max til Bøgebjerg ad nye veje. Thermo medbringes og nydes på et hyggeligt sted.
Torsdag den 13. juni kl. 19,00: Traditionen tro tager vi til Nyborg og sender herfra forsejlet flaskepost, det er tilladt at tage sin private flaskepost med. Denne dag er sidste frist for tilmelding til Kiel og kan ske til formanden, som også opkræver gebyr på kr. 21,00 og giver besked om afgangstid.
Lørdag den 15. juni kl. 14,00: Week-end tur til København, se program her.
Onsdag den 19. juni kl. 19,00: Vi skal møde V. K. Svendborg i en fodboldkamp (ikke på Vespa). Første kamp spilles i Odense. Andre klubber, der har lyst at udfordre Odense, bedes kontakte formanden.
Torsdag den 27. juni kl. 19,00: Sct. Hansbål ved Hytten i Slukefter og derefter hyggeaften med medbragt thermokaffe.
Lørdag den 29. juni: Week-end tur til Kiel. Formanden vil oplyse om programmet på en af turene. Tilmelding senest den 13. d. m.
Torsdag den 4. juli kl. 19,00: Jørgen vil vise os rundt i Assens. Vi mødes med Kolding ved Willemoes-staturen. Svendborg og Nyborg er også velkomne. Vi slutter af med kaffe og en lille svingom et eller andet sted.

VESPA KLUB RANDERS

1., 2. og 3. juni: Pinsestævne ved Lillebæltsbroen.
Lørdag den 8. juni kl. 15,00 pr.: Week-end tur til Stilling sø. Aftenspisning inden hjemkørsel. Kirsten er turleder.
Onsdag den 12. juni kl. 19,00: Aftentur med thermokaffe ud i det blå. Nels er turleder.
Lørdag den 15. juni kl. 15,00: Week-end tur til øen Fur. Turledere: Nels og Leo.
Lørdagen den 22. juni kl. 15,00: Week-end tur til Saksild strand. Turleder: Preben.
Onsdag den 2. juni kl. 19,00: 3. afdl. af klubme-

sterskabet i OR- og pålidelighedsløb. Kortblad 19, Randers 1:100.000. Passer, målestok, blyant og kortvinkelmåler medbringes. Startgebyr kr. 4,00. Løbsledelse: Nels og Henry.
 Lørdag den 29. juni: Kielerstævne. Besked om tilmelding og afgangstidspunkt hos Verner, Vestergade 17.
 Lørdag den 29. juni kl. 15,00: Week-end tur til Ebeltoft. Turledere: Leo og Preben.
 Alle ture køres altid med klubbanner og styrthjelm.

VESPA KLUB SILKEBORG

Onsdag den 5. juni kl. 14,00: Vi kører en lille eftermiddagstur til Friheden i Århus.
 Torsdag den 13. juni kl. 19,00: En blå eftermiddagstur med thermo.
 Søndag den 16. juni kl. 13,30: Ole har lavet et OR-løb. Kort nr. 23, blyant og lineal.
 Søndag den 23. juni kl. 19,00: Sct. Hansaften kører vi ud og ser på bål. Kaffe på en hyggelig kro.
 Lørdag den 29. juni kl. 15,30: Sommerens første week-end campingtur går til Hjarbæk fjord. Medbring campingudstyr og proviant. Start fra Søgades parkering.
 Alle ture udgår fra Søgades parkering. Husk styrthjelm og klubbanner.

VESPA KLUB SVENDBORG

1., 2. og 3. juni: Pinsestævne i Middelfart. Vi kører fra Viebæltet kl. 14,30 lørdag.
 Onsdag den 5. juni kl. 19,00: Aftentur med thermo til en god lille plet.
 Søndag den 9. juni kl. 14,00: Eftermiddags- og aftentur med thermokaffe og aftensmad. Turledere: Ebbe og Lissi.
 Onsdag den 12. juni kl. 19,00: Aftentur med Lykke og Søren. Thermokaffe og brød medbringes.
 Lørdag den 15. juni skal vi deltage i V. K. Københavns camping-rally stævne. Se program her.
 Onsdag den 19. juni kl. 18,45: Vi skal møde Odense i en fodboldkamp, og vi møder alle op for at se det pragtfulde syn.
 Søndag den 23. juni kl. 19,00: Sct. Hansaftentur, vi skal ud at se på bål og måske finde et sted med dans og god kaffe.
 Onsdag den 2. juni kl. 19,00: Aftentur med Bent Malling. Husk thermokaffen.
 Lørdag den 29. juni: Kieler Woche, tilmelding til formanden senest 9. juni.

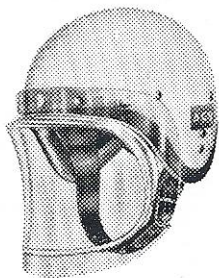
VESPA KLUB SØNDERBORG

Søndag den 9. juni kl. 14,00: Vi kører Svend-Aage's SOMMER-RALLY. Husk kortet.
 Onsdag den 12. juni kl. 19,00: Vi drikker kaffe i Sottrupskov.
 Lørdag den 22. juni kl. 19,45 mødes vi ved Sønderborg rutebilstation og drager til Mommark for at fejre Sct. Hansaften.
 Onsdag den 2. juni kl. 19,00: Rick tager os med ud i det blå.
 Søndag den 30. juni kl. 14,00: Rævene jages på Kegnæs rævejagt.

VESPA KLUB VEJLE

Onsdag den 5. juni kl. 14,00: Grundlovsdag kører vi en tur med medbragt aftensmad.
 Onsdag den 12. juni kl. 19,00: Gymkhanatræning. Per har lovet at finde en plads.
 Søndag den 16. juni kl. 13,30: Tur til Juelsminde, hvor vi drikker thermokaffe.
 Lørdag den 22. juni kl. 14,00: Campingtur til Horsens, hvor vi skal køre OR-løb m. m. Se program under Horsens.
 Lørdag den 29. juni kl. 14,00: Week-end campingtur, denne gang til Fredericia. Husk lejrpalas og proviant til begge week-endturene.
 Alle ture udgår fra Caltex på Vardevej.

**Køb en ny og bedre styrthjelm,
 verdens bedste og mest solgte
 SUPER JET STYRTHJELM
 A. G. V.**



Leveres i alle størrelser og
 i farverne sølv og hvid

Vejledende udsalgspris kr. 85,-

Med trykkn. til ansigtsskærm . kr. 90,-

Ansigtsskærm kr. 33,-

Fås i alle førende motorforretninger

Vi to forlanger altid

CASTROL

2-TAKT

MOTOR OIL

M K 25,32
Q F 28,-

Kører De Firestone sikkert?

Se efter dette kvalitetsmærke når De køber dæk.



Kieler Woche

Vespa Klub Kiel afholder i år sit 10. stævne i forbindelse med »Kieler Woche« den 29. og 30. juni. Der bliver sejltur på internationalt farvand, festbanket i »Neuen Mensa« og meget andet. Deltagerpris 12 D-mark. Anmeldelse hurtigst til: Hr. Herbert Schulz, Vespa Klub, Kiel, Havemeister Strasse 8, Tyskland.

Godt rally i Århus

Vespa Klub Århus havde god tilslutning til sit regionale Vespa rally. Et halvt hundrede deltagere fra Vespa-klubberne Odense, Haderslev, Kolding, Randers, Silkeborg og København mødtes med Århusianerne til en kammeratlig kappestrid. Vejret artede sig vel, da den første af de 26 startende maskiner forlod startstedet. Vurderingen af konkurrencerne fandt sted efter placeringssystemet som i det endelige resultat gav en førsteplads til Flemming Voetmann og Kaj Winther, Århus, en andenplads til Max Hansen og Birgit Moselund, Odense, og en tredjeplads til Gert Justesen, der kørte solo.

Paven advarer

Pave Johannes 23, advarede den 5. maj alle trafikanter om de katastrofale konsekvenser af ikke at rette sig efter færdselsreglerne.

I en tale til de delegerede ved en international lægekongference i Rom om trafikofre erklærede paven, at den omsiggribende mekanisering ville skabe tiltagende vanskeligheder for et ordnet samfundsliv, hvis man ikke gennemførte den nødvendige kontrol og begrænsning.

G. M. i rene tal

General Motors er verdens største automobilproducent og har ca. 600.000 ansatte, fordelt på 150 fabrikker over hele jorden, heri er indbefattet Opel-fabrikkerne i Tyskland, Vauxhall/Bedford-fabrikkerne i England og Holden i Australien.

GM har siden oprettelsen i 1908 produceret over 86 millioner biler, eller godt 15 millioner flere biler, end der blev indregistreret i Amerika i 1961.

General Motors alene har fremstillet næsten halvdelen af alle biler, der er produceret siden automobilets fremkomst i slutningen af forrige århundrede.

GM solgte i 1961 verden over ialt 4.036.629 biler, og totalomsætningen var samme år ca. kr. 80.000.000.000.

VESPA-JOURNALEN

Udgiver:

Vespa Klub Danmark, Esplanaden 6, Kbhvn. K.

Redaktion:

Gustav Wieds Vej 29, Århus C. Tlf. Århus 36271.
Ansvarshavende redaktør: Hans Larsen, M.D.F.

Juridisk konsulent:

Lrs. Viggo Holst-Christensen, Amaliegade 36,
København K. Tid bestilles på C. 3306 el. 3307.

Medlem af Vespa Klub Europa**Tryk:**

S. Møller Christensen A/S, Jægergårdsgade 48-50,
Århus C.

Reserveret postvæsenet

88
FRUENS BØGE
ROSENVAENDET 47
HR MOGENS KNUDSEN